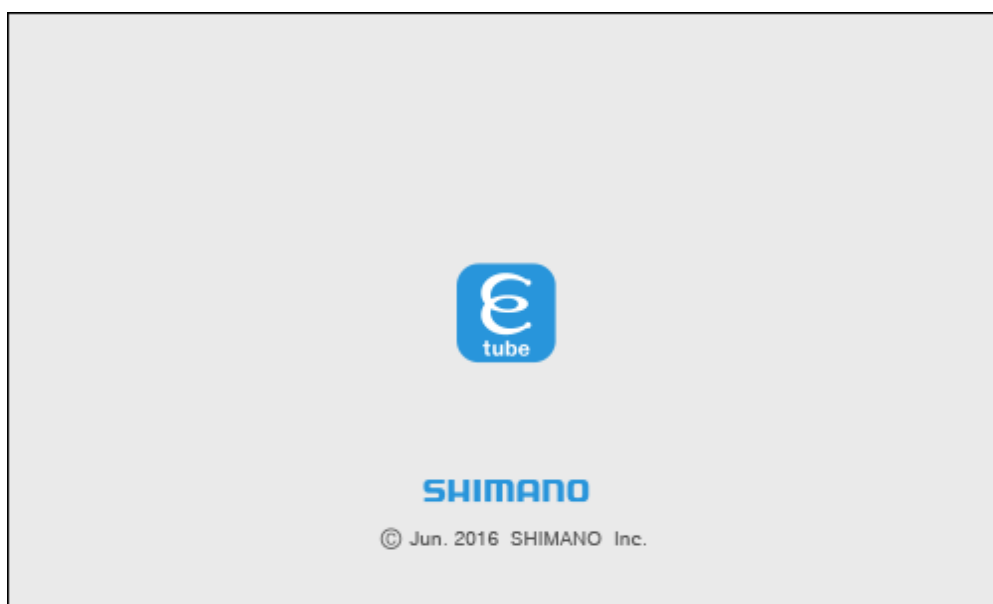


# SHIMANO



## Manual de Instrucciones de la aplicación



---

Gracias por adquirir productos Shimano.

- Estos manuales proporcionados explican el funcionamiento del E-TUBE PROJECT.  
Asegúrese de leer este manual antes del uso para maximizar la utilización de sus funciones.
- Para poder usar el E-TUBE PROJECT, es necesaria la interfaz SM-PCE1 o la SM-BCR2.

---

Consulte el siguiente sitio de soporte técnico para obtener la información de soporte más actualizada.

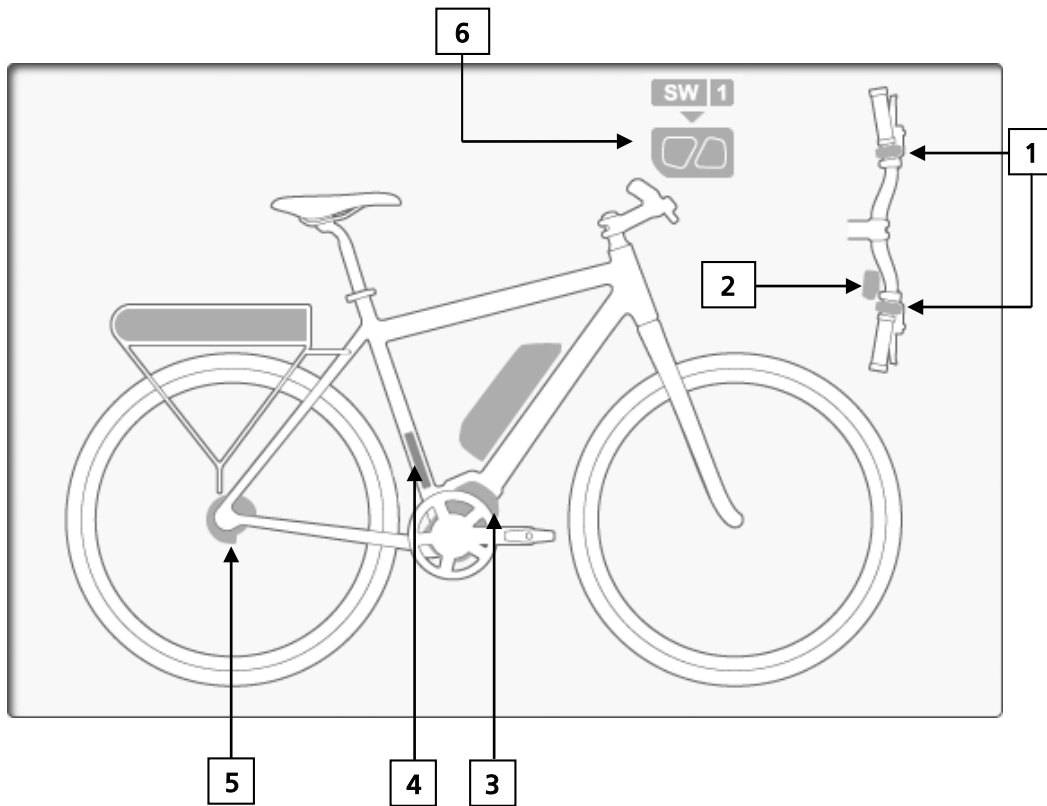
<http://e-tubeproject.shimano.com>

## CONTENIDO

<b>Para BOSCH E-BIKE</b>	<b>3</b>
Modelo correspondiente a cada pieza .....	4
PERSONALIZAR .....	5
Ajuste del interruptor .....	6
Ajuste del desviador .....	8
Configuración de engranaje de la unidad de motor .....	9
COMPROBACIÓN DE ERROR .....	10
UNIDAD ADQUIRIDA .....	11
<b>Para adaptador Di2 A y B</b>	<b>12</b>
Cuando no se suministra alimentación eléctrica al adaptador Di2 de Shimano .....	13
Cuando la señal no está disponible, pero el adaptador Di2 de Shimano recibe alimentación eléctrica .....	15
Cuando una señal y la alimentación eléctrica están disponibles .....	17
Cuando la unidad de transmisión conectada no es compatible con el adaptador Di2 de Shimano.....	17
Cuando la unidad de transmisión conectada no tiene una versión compatible con el adaptador Di2 de Shimano.....	17
Cuando el adaptador Di2 de Shimano podría estar defectuoso .....	18
Cuando no está permitido el adaptador Di2 de Shimano .....	18
Cuando se realiza una comprobación de errores en el adaptador Di2 de Shimano solamente .....	19
ACERCA DE ESTE DOCUMENTO .....	20
MARCAS REGISTRADAS Y MARCAS COMERCIALES .....	20

**Para BOSCH E-BIKE**

## Modelo correspondiente a cada pieza



1. SW-E6000
2. SW-S705
3. Unidad de transmisión BOSCH eBike
4. EW-EX010, EW-EX020
5. MU-S705
6. SW-M9050-L/R, SW-M8050

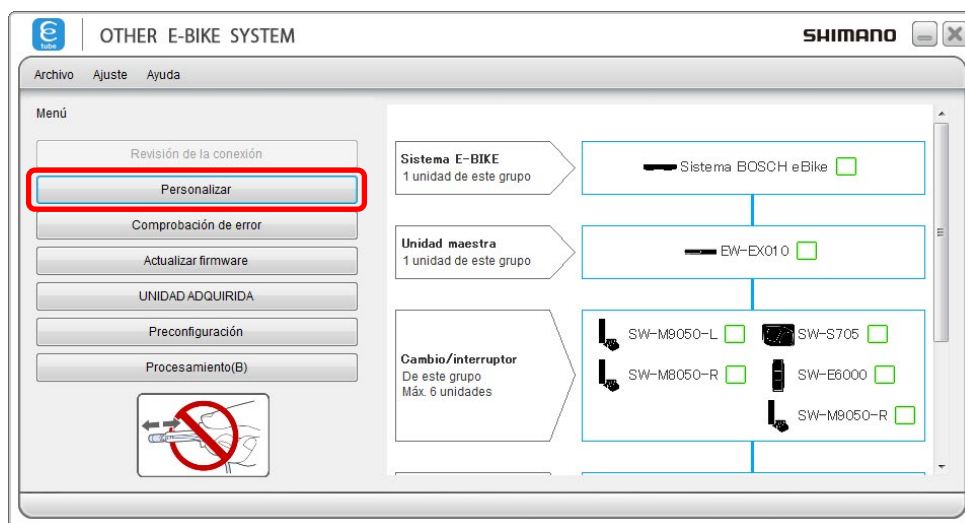
## PERSONALIZAR

Esta función se usa para personalizar el sistema E-BIKE.

La unidad de transmisión BOSCH eBike y otras unidades de transmisión E-BIKE no pueden personalizarse mediante E-TUBE PROJECT.

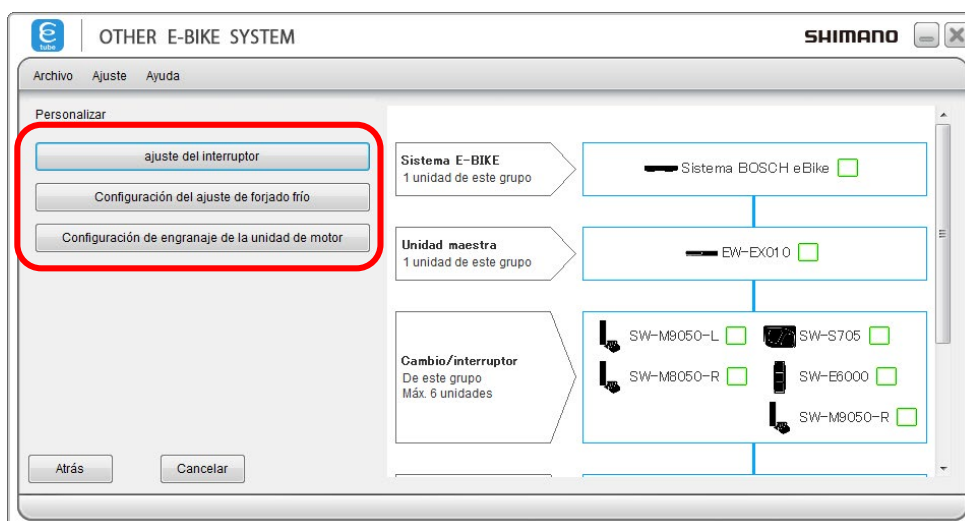
Los únicos elementos de menú que se pueden usar son [ajuste del interruptor], [Configuración del ajuste de forjado frío] y [Configuración de engranaje de la unidad de motor].

1. Haga clic en [Personalizar] en la pantalla de menú principal.



(Pantalla de menú principal)

2. Haga clic en [ajuste del interruptor], [Configuración del ajuste de forjado frío] y [Configuración de engranaje de la unidad de motor] en la pantalla del menú Personalizar para ir a cada pantalla de configuración.



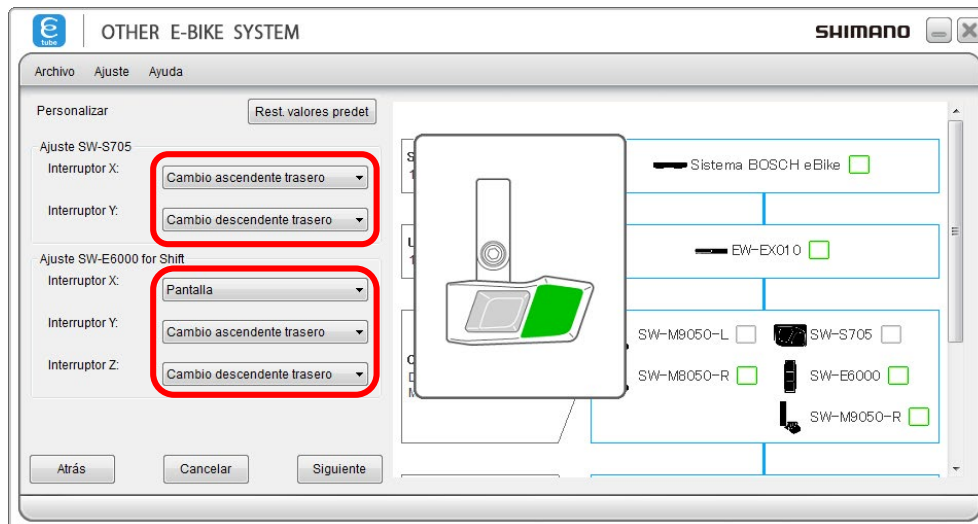
(Pantalla Personalizar)

## Ajuste del interruptor

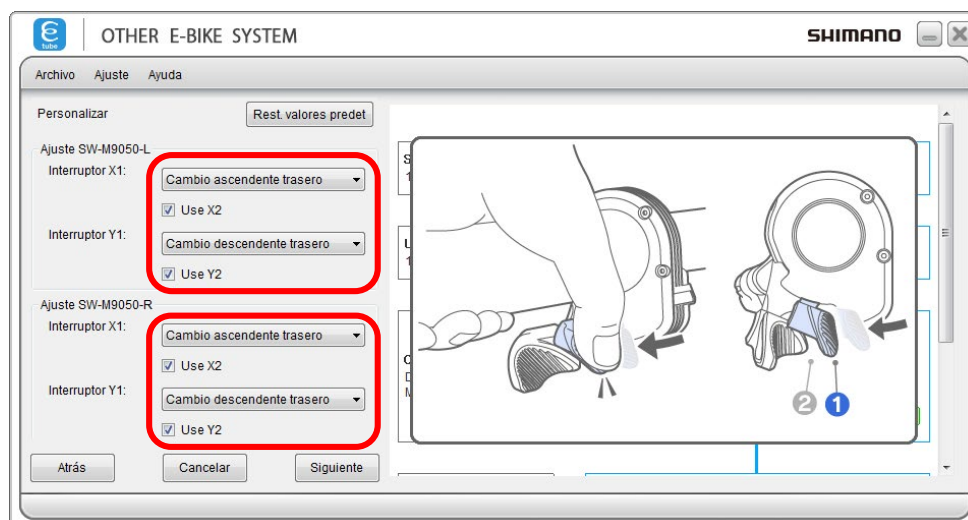
Puede cambiar la función que se asigna a los interruptores (X) · (Y) y (Z).

Para SW-9050-L/SW-9050-R/SW-8050-R, los interruptores (X2) y (Y2) también pueden estar activados.

Seleccione el ajuste que desee para cada interruptor.



<SW-M9050L/R>



- \* Haga clic en [Rest. valores predet] y, después, en [Ajuste] para restablecer la función del interruptor al valor por defecto.

## SW-S705

Elemento	Descripción
[Cambio ascendente trasero]	El cambio interno de buje se mueve de una marcha ligera a una marcha más pesada.
[Cambio descendente trasero]	El cambio interno de buje se mueve de una marcha pesada a una marcha más ligera.

## SW-E6000 para Cambio

Elemento	Descripción
[Pantalla]	Cambiar las pantallas del monitor de visualización.
[Cambio ascendente trasero]	El cambio interno de buje se mueve de una marcha ligera a una marcha más pesada.
[Cambio descendente trasero]	El cambio interno de buje se mueve de una marcha pesada a una marcha más ligera.

## SW-M9050-L/R

Elemento	Descripción
[Cambio ascendente trasero]	El cambio interno de buje se mueve de una marcha ligera a una marcha más pesada.
[Cambio descendente trasero]	El cambio interno de buje se mueve de una marcha pesada a una marcha más ligera.
[Use X2]	El interruptor (X2) está activado.
[Use Y2]	El interruptor (Y2) está activado.

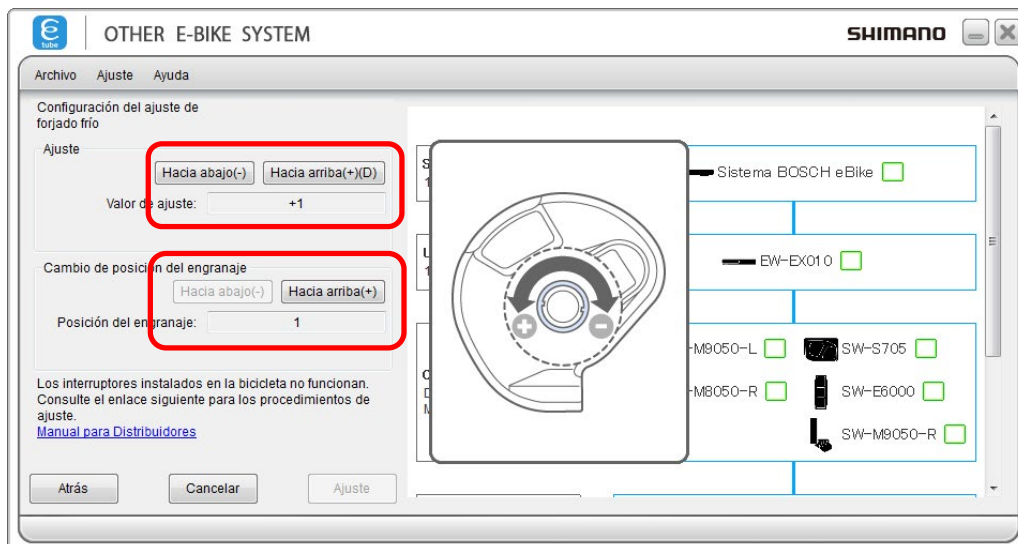
## SW-M8050-R

Elemento	Descripción
[Cambio ascendente trasero]	El cambio interno de buje se mueve de una marcha ligera a una marcha más pesada.
[Cambio descendente trasero]	El cambio interno de buje se mueve de una marcha pesada a una marcha más ligera.
[Use X2]	El interruptor (X2) está activado.
[Use Y2]	El interruptor (Y2) está activado.

## Ajuste del desviador

Es posible ajustar el desviador.

- \* Normalmente, esta operación no sería necesaria.
1. Muestre la pantalla de menú Personalizar.
  2. Haga clic en [Configuración del ajuste de forjado frío] en la pantalla de menú Personalizar.
  3. Haga clic en [Hacia abajo]/[Hacia arriba] para ajustar.
    - Se muestra el valor ajustado actualmente en [Valor de ajuste]. (-4 a +4)
    - Se muestra el número actual del piñones en [Posición del engranaje]. (1 a 8 o 1 a 11)
- \* Durante esta operación, el desviador no funcionará incluso cuando se accione el interruptor de cambios de SW-S705 y SW-E6000.
  - \* No es necesario girar la biela para operaciones relacionadas con ajustes y cambios de marchas.



Los ajustes configurables son los siguientes.

	Elemento	Descripción
[Ajuste]	[Hacia abajo]	Los componentes que controlan los cambios de marchas rotan en la dirección para indicar una marcha más ligera (en sentido de las agujas del reloj, dirección de indicación "-").
	[Hacia arriba]	Los componentes que controlan los cambios de marchas rotan en la dirección para indicar una marcha más pesada (en sentido contrario a las agujas del reloj, dirección de indicación "+").
[Cambio de posición del engranaje]	[Hacia abajo]	Se cambiará la marcha a una marcha más ligera.
	[Hacia arriba]	Se cambiará la marcha a una marcha más pesada.

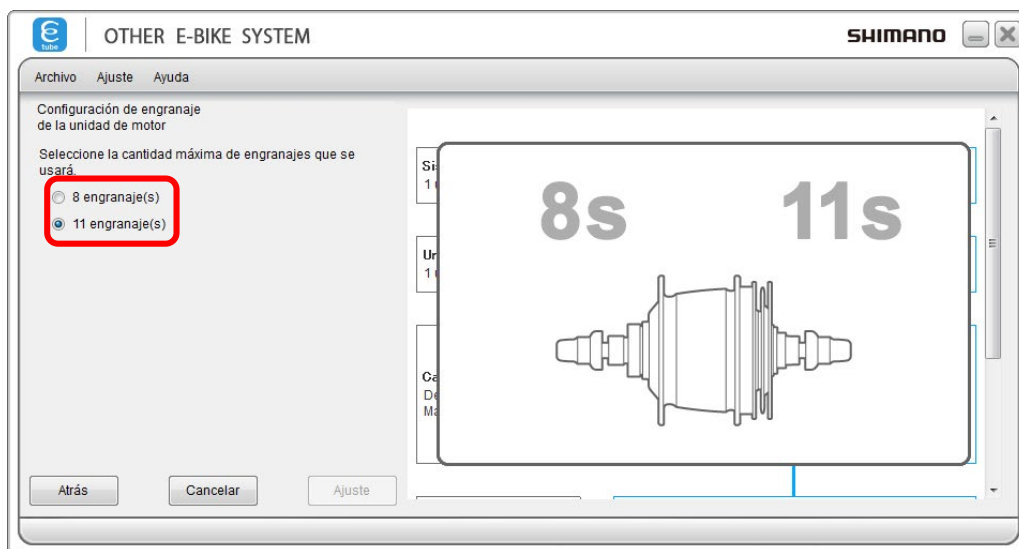
4. Haga clic en [Ajuste] para completar el ajuste.



## Configuración de engranaje de la unidad de motor

MU-S705 puede utilizarse para cubos de SW-S705 (11 engranajes), SG-S505 (8 engranajes) y SG-C6060 (8 engranajes) realizando configuraciones adicionales. Estas configuraciones se pueden realizar con la configuración de engranaje de la unidad de motor.

- \* Antes de realizar la configuración de engranaje de la unidad de motor, compruebe el desviador que se va a montar.
1. Muestre la pantalla de menú Personalizar.
  2. Haga clic en [Configuración de engranaje de la unidad de motor] en la pantalla de menú Personalizar.



Los elementos que pueden ajustarse son los siguientes.

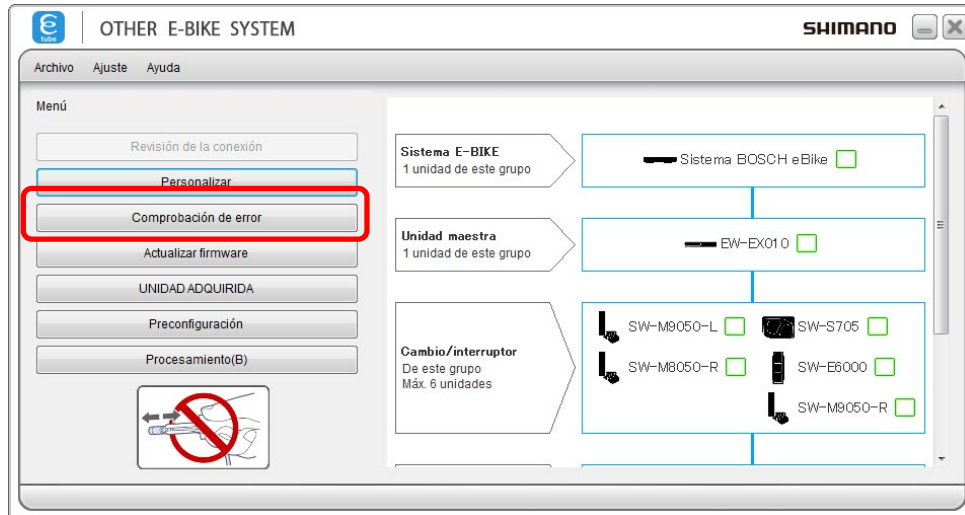
Elemento	Descripción
[8 engranaje(s)]	Seleccione esto cuando se instale MU-S705 en SG-S505/SG-C6060.
[11 engranaje(s)]	Seleccione esto cuando se instale MU-S705 en SG-S705.

3. Haga clic en cualquier configuración y, después, en [Ajuste] en la pantalla de configuración de engranaje de la unidad de motor.

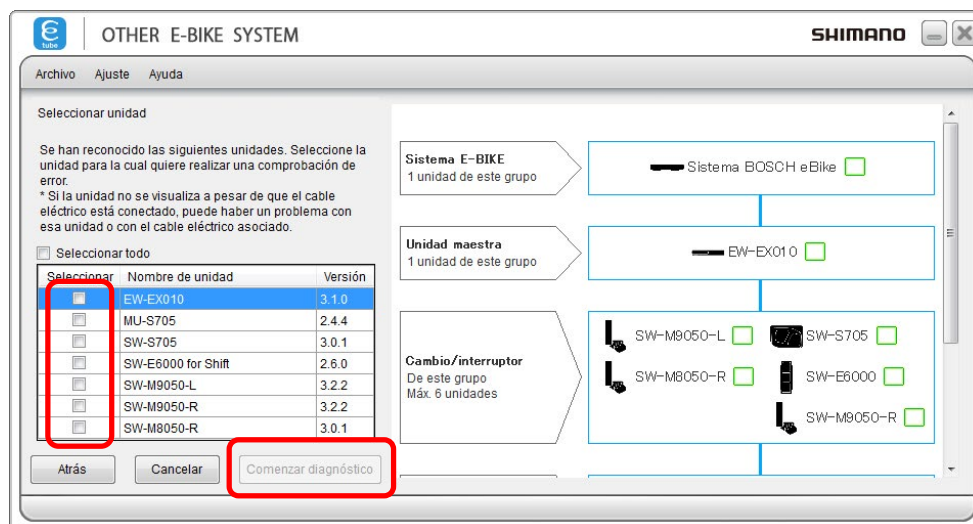
## COMPROBACIÓN DE ERROR

Cuando se conecta una unidad única o varias, esta función verifica su funcionamiento e identifica las unidades que tienen un problema.

- Haga clic en [Comprobación de error] en la pantalla de menú principal.



- Seleccione la unidad que desea comprobar y, después, haga clic en [Comenzar diagnóstico].
  - Se iniciará una comprobación de errores de la unidad seleccionada. Realice las operaciones siguiendo las instrucciones de la pantalla.

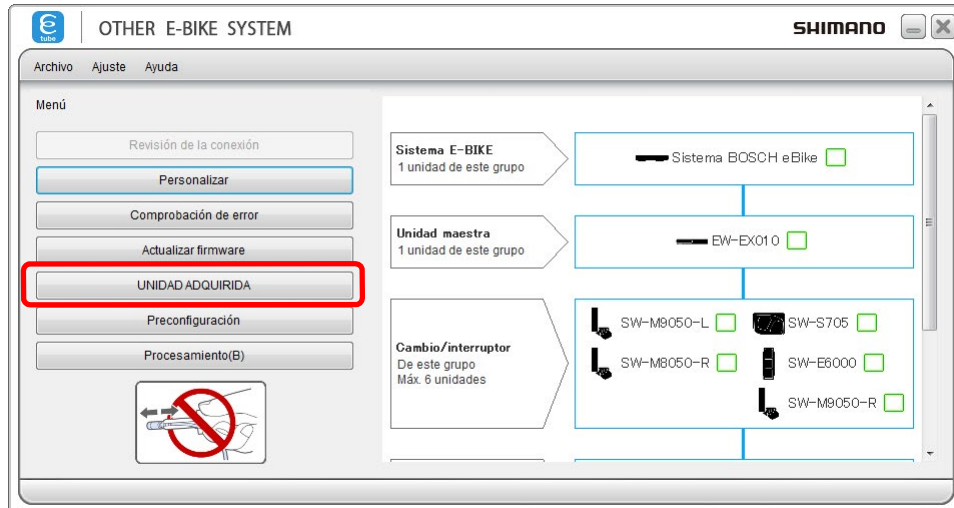


Consulte este manual en lo relativo a los métodos para resolver errores diagnosticados en EW-EX010, EW-EX020 o cualquier otra unidad de transmisión E-BIKE.

→ Consulte la sección "[Para adaptador Di2 A y B](#)".

## UNIDAD ADQUIRIDA

Haga clic en [UNIDAD ADQUIRIDA] en la pantalla de menú principal.



- Adquiere distintos datos de las unidades conectadas y los muestra en forma de informe. El informe se muestra en forma PDF.
- En el informe puede comprobar los ajustes de cada unidad y el estado de la batería.
- Los datos de la unidad de transmisión EW-EX010, EW-EX020, BOSCH eBike y otras unidades de transmisión E-BIKE no se especificarán en el informe.

# Para adaptador Di2 A y B

Estimados clientes que utilizan el sistema BOSCH eBike:

- Si utilizan el sistema BOSCH eBike, parte de la información que se muestra podría ser diferente. Lea con atención los mensajes de E-TUBE PROJECT que se muestran y compruebe las soluciones propuestas.

## Quando no se suministra alimentación eléctrica al adaptador Di2 de Shimano

1. "No se suministra corriente desde el sistema E-BIKE al adaptador Di2 de Shimano".  
→Consulte la sección "Solución (adaptador Di2 A)".
  2. "No se suministra corriente desde el sistema BOSCH eBike al adaptador Di2 de Shimano".  
→Consulte la sección "Solución (adaptador Di2 B)".
- Solución (adaptador Di2 A)
1. La batería podría no estar bien conectada.
    - Compruebe si la batería está montada correctamente en la bicicleta.
  2. La batería podría estar descargada.
    - Compruebe el nivel de la batería.
  3. El sistema E-BIKE podría no estar funcionando.
    - Compruebe todo el funcionamiento de la bicicleta.  
(Ejemplos: Mensajes de error en la pantalla del sistema E-BIKE, soporte del motor de E-BIKE, cambios Di2 de Shimano)
  4. El cable de conexión puede no estar bien conectado.
    - Compruebe la conexión del cable (desenchúfelo y vuelva a enchufarlo, compruebe la conexión del enchufe)
  5. El cable de conexión podría estar dañado.
    - Sustituya el cable de conexión.
  6. El adaptador Di2 de Shimano podría estar defectuoso.
    - Comprobación de errores de E-TUBE PROJECT en pieza individual.
    - Sustituya el adaptador Di2 de Shimano.

■ Solución (adaptador Di2 B)

1. La batería BOSCH podría no estar bien conectada.
  - Compruebe si la batería BOSCH está montada correctamente en la bicicleta y el LED está encendido.
2. La batería BOSCH podría estar descargada.
  - Compruebe que el LED de la batería BOSCH está encendido.
3. El sistema BOSCH eBike podría no estar funcionando.
  - Compruebe todo el funcionamiento de la bicicleta.  
(Ejemplos: Mensajes de error en la pantalla, soporte de motor de BOSCH, cambios Di2 de Shimano)
4. El cable de conexión puede no estar bien conectado.
  - Compruebe la conexión del cable (desenchúfelo y vuelva a enchufarlo, compruebe la conexión del enchufe).
5. El cable de conexión podría estar dañado.
  - Sustituya el cable de conexión.
6. El adaptador Di2 de Shimano podría estar defectuoso.
  - Comprobación de errores de E-TUBE PROJECT en pieza individual.
  - Sustituya el adaptador Di2 de Shimano.

Cuando la señal no está disponible, pero el adaptador Di2 de Shimano recibe alimentación eléctrica

## Cuando la señal no está disponible, pero el adaptador Di2 de Shimano recibe alimentación eléctrica

### ■ Mensaje en la pantalla de E-TUBE PROJECT

1. "No se puede establecer comunicación entre la unidad de transmisión E-BIKE y adaptador Di2 de Shimano".  
→Consulte la sección "Solución (adaptador Di2 A)".
2. "No se puede establecer comunicación entre la unidad de transmisión BOSCH eBike y adaptador Di2 de Shimano".  
→Consulte la sección "Solución (adaptador Di2 B)".

### ■ Solución (adaptador Di2 A)

1. El sistema E-BIKE podría no estar funcionando.
  - Compruebe todo el funcionamiento de la bicicleta.  
(Ejemplos: Mensajes de error en la pantalla del sistema E-BIKE, soporte del motor de E-BIKE, cambios Di2 de Shimano)
  - Compruebe el sistema E-BIKE con la herramienta de diagnóstico de E-BIKE.
2. El cable de conexión puede no estar bien conectado.
  - Compruebe la conexión del cable (desenchúfelo y vuelva a enchufarlo, compruebe la conexión del enchufe).
3. El cable de conexión podría estar dañado.
  - Sustituya el cable de conexión.
4. La unidad de transmisión E-BIKE podría ser un sistema desconocido para Shimano.
  - Compruebe el manual del distribuidor del adaptador Di2 A (consulte el sitio web <http://si.shimano.com/>).
5. El adaptador Di2 de Shimano podría estar defectuoso.
  - Comprobación de errores de E-TUBE PROJECT en pieza individual.
  - Sustituya el adaptador Di2 de Shimano.

Cuando la señal no está disponible, pero el adaptador Di2 de Shimano recibe alimentación eléctrica

■ Solución (adaptador Di2 B)

1. El sistema BOSCH eBike podría no estar funcionando.
  - Compruebe todo el funcionamiento de la bicicleta.  
(Ejemplos: Mensajes de error en la pantalla, soporte de motor de BOSCH, cambios Di2 de Shimano)
  - Compruebe el sistema E-BIKE con la herramienta de diagnóstico de BOSCH.
2. El arnés Y de BOSCH podría no estar bien conectado.
  - Compruebe la conexión del cable (desenchúfelo y vuelva a enchufarlo, compruebe la conexión del enchufe).
3. El arnés Y de BOSCH podría estar dañado.
  - Sustituya el arnés Y de BOSCH (si es posible, mida en el enchufe; consulte el sitio web de formación de concesionarios BOSCH <http://ebike.bosch.com>).
4. La unidad de transmisión E-BIKE podría ser un sistema desconocido para Shimano.
  - Puede que no se trate de un sistema BOSCH eBike.
5. El adaptador Di2 de Shimano podría estar defectuoso.
  - Comprobación de errores de E-TUBE PROJECT en pieza individual.
  - Sustituya el adaptador Di2 de Shimano.



## Cuando una señal y la alimentación eléctrica están disponibles

### Cuando la unidad de transmisión conectada no es compatible con el adaptador Di2 de Shimano

#### ■ Mensaje en la pantalla de E-TUBE PROJECT

"La unidad de transmisión E-BIKE no es compatible con el adaptador Di2 de Shimano".

→Consulte la sección "Solución (adaptador Di2 B)".

#### ■ Mensaje en la pantalla de E-TUBE PROJECT

"Compruebe el manual del distribuidor del adaptador Di2 A (consulte el sitio web

<http://si.shimano.com/>)."

#### ■ Mensaje en la pantalla de E-TUBE PROJECT

"El sistema E-BIKE BOSCH de 2ª generación SpeedBike y la versión de EE. UU. se determinan de este modo."

### Cuando la unidad de transmisión conectada no tiene una versión compatible con el adaptador Di2 de Shimano

#### ■ Mensaje en la pantalla de E-TUBE PROJECT

"La versión de software de la unidad de transmisión E-BIKE no es compatible".

→Consulte la sección "Solución (adaptador Di2 A)".

#### ■ Solución (adaptador Di2 A)

1. Actualice el firmware del adaptador Di2 de Shimano si no dispone de la versión más reciente.
2. Compruebe cómo resolver el problema conectando la herramienta de diagnóstico de E-BIKE.

#### ■ Solución (adaptador Di2 B)

Actualice el software mediante la herramienta de diagnóstico de BOSCH al software del sistema BOSCH eBike más reciente.

(Consulte <http://ebike.bosch.com>)

## Cuando el adaptador Di2 de Shimano podría estar defectuoso

### ■ Mensaje en la pantalla de E-TUBE PROJECT

"El adaptador Di2 de Shimano podría estar defectuoso".

### ■ Solución

1. Comprobación de errores de E-TUBE PROJECT en pieza individual.
2. Sustituya el adaptador Di2 de Shimano.

## Cuando no está permitido el adaptador Di2 de Shimano

### ■ Mensaje en la pantalla de E-TUBE PROJECT

"La unidad de transmisión E-BIKE no permite que el adaptador Di2 de Shimano funcione".

→Consulte la sección "Solución (adaptador Di2 A)".

"La unidad de transmisión BOSCH eBike no permite que el adaptador Di2 de Shimano funcione".

→Consulte la sección "Solución (adaptador Di2 B)".

### ■ Solución (adaptador Di2 A)

1. Compruebe todo el funcionamiento de la bicicleta.  
(Ejemplos: Mensajes de error en la pantalla, soporte de motor de E-BIKE, cambios Di2 de Shimano)
2. Compruebe el sistema E-BIKE con la herramienta de diagnóstico de E-BIKE.

### ■ Solución (adaptador Di2 B)

1. Compruebe todo el funcionamiento de la bicicleta.  
(Ejemplos: Mensajes de error en la pantalla, soporte de motor de BOSCH, cambios Di2 de Shimano)
2. Compruebe el sistema BOSCH eBike con la herramienta de diagnóstico de BOSCH.

## Cuando se realiza una comprobación de errores en el adaptador Di2 de Shimano solamente

### ■ Mensaje en la pantalla de E-TUBE PROJECT

"Conecte solamente el adaptador Di2 y/o la unidad de transmisión E-BIKE al PC".

→Consulte la sección "Solución (adaptador Di2 A)".

"Conecte solamente el adaptador Di2 y/o la unidad de transmisión BOSCH eBike al PC".

→Consulte la sección "Solución (adaptador Di2 B)".

### ■ Solución (adaptador Di2 A)

Cuando se realiza una comprobación de errores mediante un único adaptador Di2, o cuando el mensaje anterior se muestra en E-TUBE PROJECT, conecte al PC solamente el adaptador Di2 de Shimano o solamente la unidad de transmisión E-BIKE conectada al adaptador Di2 de Shimano. Desconecte otros productos relacionados con el Di2 de Shimano, las baterías E-BIKE y otras unidades del sistema E-BIKE.

No es necesario desconectar el cable.

Después, siga las instrucciones en la pantalla de E-TUBE PROJECT y realice una comprobación de errores.

### ■ Solución (adaptador Di2 B)

Cuando se realiza una comprobación de errores mediante un único adaptador Di2, o cuando el mensaje anterior se muestra en E-TUBE PROJECT, conecte al PC solamente el adaptador Di2 de Shimano o solamente la unidad de transmisión BOSCH eBike conectada al adaptador Di2 de Shimano. Desconecte otros productos relacionados con el Di2 de Shimano, las baterías BOSCH y otras unidades del sistema BOSCH eBike.

No es necesario desconectar el cable.

Después, siga las instrucciones en la pantalla de E-TUBE PROJECT y realice una comprobación de errores.

## ACERCA DE ESTE DOCUMENTO

El contenido de este documento está sujeto a cambios en el futuro sin previo aviso.

Está expresamente prohibida la reproducción o transmisión total o parcial de este documento en cualquier forma o para cualquier propósito sin el consentimiento escrito expreso de SHIMANO INC. Sin embargo, esto no debe ser entendido como una limitante a los derechos del cliente bajo las leyes de derecho de autor aplicables.

SHIMANO INC. puede ser propietaria de los derechos de cualquier patente, aplicación de patentes, marca comercial, derecho de autor y otro derecho de propiedad intangible contenidos en este documento. A menos que sea especificado, el cliente no tiene derecho a ninguna patente, marca comercial, ningún derecho de autor u otro derecho de propiedad intangible contenido en este documento.

## MARCAS REGISTRADAS Y MARCAS COMERCIALES

Shimano es una marca registrada o marca comercial de SHIMANO INC. en Japón y otros países.



es una marca registrada de SHIMANO, INC. en Japón y otros países.

Microsoft®, Windows Vista™, Windows® 7, Windows® 8, Windows® 10 son marcas registradas o marcas comerciales de Microsoft Corporation en los Estados Unidos de América y otros países.

Todos los otros nombres de compañías, nombres de productos y nombres de servicios, etc. son propiedad de sus respectivos propietarios.

Tenga en cuenta que las especificaciones están sujetas a cambios por mejoras sin previo aviso. (Spanish)